



COMPLEXO HOSPITALAR
SÃO FRANCISCO
Gestão Humana da Vida



2017

RELATÓRIO DE GESTÃO

CORTESIA • ENTUSIASMO • PLANEJAMENTO
FUNDAÇÃO HOSPITALAR SÃO FRANCISCO DE ASSIS

21 ESPECIALIDADES, 344 LEITOS.
MAIS DE 1.200 COLABORADORES
E INCONTÁVEIS GESTOS DE CUIDADO,
CARINHO E COMPAIXÃO.
COMPAIXÃO PARA SENTIR O QUANTO
O OUTRO PRECISA DE AJUDA.



A FUNDAÇÃO HOSPITALAR
SÃO FRANCISCO DE ASSIS É ASSIM.
PARA QUEM MAIS PRECISA,
POR ISSO, 100% SUS.

EXPEDIENTE

ESTA É UMA PUBLICAÇÃO DA FUNDAÇÃO HOSPITALAR SÃO FRANCISCO DE ASSIS
Coordenação de produção: Ana Luiza Rabelo, Renata Felício – Comunicação e Relações
Institucionais / Fundação Hospitalar São Francisco de Assis • **Produção editorial e
editoração:** BH Press Comunicação • **Textos:** Marcela Káritas • **Edição:** Lillian Ribas •
Projeto gráfico e diagramação: Bruno Filogonio e Marina Figueiredo • **Revisão:** Marcela
Káritas e Lillian Ribas • **Fotos:** Leandro Perez • **Tiragem:** 500 exemplares • **Gráfica:**
Paulinelli • www.saofrancisco.org.br



MENSAGENS DA DIRETORIA

Como superar os desafios de um ano marcado pela crise econômica? A resposta está em contar com equipes dedicadas à causa para garantir assistência à saúde de forma 100% gratuita pelo SUS. Sabemos como 2017 foi difícil. Manter uma fundação hospitalar filantrópica em pleno funcionamento, em um cenário de crise econômica e sem reduzir a assistência, foi a nossa principal meta de trabalho.

Vencemos essa empreitada com o suporte do nosso Corpo Clínico e equipe técnica, que nos possibilitaram realizar um avanço na gestão hospitalar. Os colaboradores da Fundação também se mobilizaram em torno da nossa causa e superaram nossas expectativas. Neste ano, foi perceptível o amadurecimento de todos os setores, que entenderam seu papel na gestão de custos e reduziram gastos para não prejudicar a assistência. Também trabalhamos arduamente para captar novos recursos financeiros, resultados que já começaram a gerar frutos através dos recursos extras destinados em 2017.

Flávio de Almeida Amaral
Diretor-Presidente

“CONTAR COM UMA EQUIPE CAPACITADA E DEDICADA, PRESTANDO ASSISTÊNCIA DE QUALIDADE E ATENDIMENTO HUMANIZADO INDEPENDENTE DO CENÁRIO ECONÔMICO”



Investir em desenvolvimento foi outra preocupação presente em 2017. Conseguimos avançar na busca pela acreditação da ONA (Organização Nacional de Acreditação), integrando de vez os processos da qualidade no nosso dia a dia. Como resultado, obtivemos parecer positivo de uma auditoria externa, que chancelou nossos avanços nesse processo.

Também nos orgulhamos das evoluções que alcançamos no Núcleo de Ensino e Pesquisa. Em 2017, fortalecemos esse eixo, fomentando o ensino e proporcionando novas oportunidades de capacitação para o público interno e externo. Reforçamos parcerias com importantes instituições de ensino, como a PUC MG, Minas Tênis Clube e Faculdade de Ciências Médicas de Minas Gerais, que resultaram na ampliação das vagas de estágio, na criação do internato de medicina e no início da pós-graduação.

No entanto, o que nos traz mais orgulho é saber que o trabalho desenvolvido na Fundação é reconhecido pelos pacientes, colaboradores e parceiros. No último ano, recebemos mais doações e realizamos importantes parcerias. Além disso, constatamos, através da nossa Pesquisa de Clima, que os colaboradores estão muito satisfeitos com o ambiente de trabalho e motivados a continuar lutando conosco nessa importante causa que é oferecer assistência de qualidade de forma 100% gratuita pelo SUS.

Helder Avelino Yankous Santos
Superintendente Geral

“ESPERAMOS QUE ANO QUE VEM SEJA MARCADO PELA SAÍDA DA GESTÃO DE CRISE COM FOCO EM SOBREVIVÊNCIA PARA UMA REALIDADE DE RETOMADA DO CRESCIMENTO”

A gestão do risco foi um assunto muito em pauta na gestão da Fundação em 2017. Foi perceptível o amadurecimento das equipes que nos ajudaram a diminuir os custos sem afetar a qualidade do atendimento prestado.

Nossa reputação também contribuiu para o fortalecimento do nosso relacionamento com parceiros e fornecedores, que garantiram o abastecimento à Fundação mesmo em períodos difíceis. Sem essa confiança, não conseguiríamos manter as portas abertas para a população.

Também foi muito satisfatório colher os frutos do reconhecimento do nosso trabalho de relacionamento com os representantes políticos, resultando na ampliação das verbas recebidas pelas Emendas Parlamentares, estratégia fundamental para incremento das verbas extras.

Roberto Otto Augusto de Lima
Superintendente Jurídico



“SEGUIR CRESCENDO, COM ATENDIMENTO MAIS HUMANIZADO E REFORÇANDO A SEGURANÇA DOS PACIENTES”

QUEM SOMOS

Entidade filantrópica SEM FINS LUCRATIVOS, de direito privado, com autonomia administrativa e financeira, regida por estatuto próprio que realiza atendimentos hospitalares gratuitos através do SUS. Buscamos a contínua evolução na assistência e a ampliação no número de pacientes atendidos e de cirurgias realizadas com qualidade, segurança e humanização.

O ATENDIMENTO HUMANIZADO ESTÁ NA
ESSÊNCIA DE TRABALHO DA FUNDAÇÃO.
ALIADA A FILOSOFIA – CORTESIA, ENTUSIASMO
E PLANEJAMENTO –, ELE É A BASE DOS
RELACIONAMENTOS COM OS COLABORADORES E
DA ASSISTÊNCIA PRESTADA AOS PACIENTES.



1.276
colaboradores, que prestam
serviços hospitalares e
cirúrgicos de alta, média e
baixa complexidade em 21
especialidades.

344
leitos, sendo 52
de CTI.

Em apenas **7 anos**
de atuação, a Fundação já realizou
mais de **387 mil**
atendimentos hospitalares.

MISSÃO

Promover a assistência à saúde e ensino de forma sustentável, objetivando uma atuação eficaz e de qualidade com transparência, ética e comprometimento.

VISÃO

Manter-se essencial no Sistema de Saúde do estado de Minas Gerais e se tornar referência em qualidade nos próximos 2 anos.

FILOSOFIA

Cortesia, Entusiasmo, Planejamento.

CRENÇAS E VALORES

Respeito, Ética, Qualidade, Compromisso, Transparência, Profissionalismo, Sustentabilidade, Solidariedade, Escuta, Conhecimento.

POLÍTICA DE QUALIDADE

Busca pela excelência no atendimento por meio de padrões previamente definidos, promovendo:

Atendimento de qualidade aos nossos clientes;
Padronização dos serviços prestados;
Segurança dos clientes internos e externos;
Educação continuada;
Melhoria contínua de processos;
Gerenciamento dos riscos institucionais;
Aprimoramento contínuo da tecnologia.

NOSSA HISTÓRIA



2010: Fundação Hospitalar São Francisco de Assis (FHSFA) é instituída pelo Conselho Metropolitano de Belo Horizonte da Sociedade São Vicente de Paulo.



2011: Início da operação da Fundação Hospitalar São Francisco de Assis, com atendimento exclusivo ao Sistema Único de Saúde (SUS) na Unidade Concórdia.



2012: Abertura Unidade Santa Lúcia, dedicada a procedimentos ortopédicos de média e alta complexidade.



2013: Fundação é habilitada para fazer transplantes de rim e alcança meta de realização de mil cirurgias por mês.



2014: Conquista da habilitação como Unidade de Assistência de Alta Complexidade em Neurocirurgia e recebimento da Medalha de Honra ao Mérito da Saúde do Governo de MG.



2015: Serviço de cirurgia ortopédica é o maior de Minas Gerais. Expansão do Posto 5 na Unidade Concórdia.



2016: Inauguração do Centro de Ensino e Pesquisa, na Unidade Concórdia, construído com recursos do Programa Nacional de Apoio à Atenção Oncológica (PRONON). Conquista do 2º lugar nacional em cirurgias ortopédicas.



2017: Fundação é selecionada para participar do PROADI-SUS e implementa o DRG. Realização de primeira auditoria externa com parecer positivo em busca da acreditação ONA.

LEIA MAIS
NA WEB



<http://saofrancisco.org.br/institucional/historia/>



ESTRUTURA UNIDADE CONCÓRDIA

A Unidade Concórdia destaca-se pela excelência no atendimento aos pacientes e orienta-se pela constante evolução das diversas especialidades oferecidas. Entre elas estão as de alta complexidade em Cardiologia, Nefrologia, Neurocirurgia e Oncologia.

As atividades do Núcleo de Ensino, inaugurado em 2016,

tornaram-se parte dos objetivos estratégicos da Fundação Hospitalar no último ano. Oferecer ensino de qualidade para estagiários, residentes, técnicos e profissionais de gestão é um de seus principais objetivos, que gera benefícios diretos na melhoria do atendimento aos pacientes. Além disso, o Núcleo representa uma nova frente de receitas para a instituição, ao aumentar a oferta de oportunidades de capacitação (saiba mais na p.20).



ESPECIALIDADES

- Anestesiologia
- Clínica Médica
- Cardiologia
- Cirurgia Cardiovascular
- Cirurgia Geral
- Cirurgia Plástica
- Cirurgia Torácica
- Cirurgia de Cabeça e Pescoço
- Ginecologia
- Hematologia
- Infectologia
- Mastologia
- Medicina Intensiva
- Nefrologia (Hemodiálise)
- Nutrologia
- Oncologia (Radioterapia, Quimioterapia, Cirurgia e Clínica)
- Otorrinolaringologia
- Patologia
- Proctologia
- Radiologia
- Urologia

ALTA COMPLEXIDADE

- Ortopedia
- Cardiologia
- Nefrologia
- Neurocirurgia
- Oncologia
- Cirurgia Geral

MEDICINA DIAGNÓSTICA E EXAMES

- Análises Clínicas
- Anatomia Patológica
- Colonoscopia
- Cateterismo Diagnóstico
- Duplex Scan Venoso
- Ecocardiograma
- Ecocardiograma Transesofágico
- Ecodoppler
- Eletrocardiograma
- Endoscopia
- Holter
- MAPA
- Radiologia
- Teste Ergométrico
- Tomografia
- Ultrassonografia



234 leitos, sendo 42 deles de CTI

Em 2017

- 23.222** consultas
- 9.450** internações
- 6.120** procedimentos cirúrgicos
- 32.062** sessões de hemodiálise
- 12.590** sessões de quimioterapia
- 56.720** sessões de radioterapia
- 42** vagas de residência e especialização médica



UNIDADE SANTA LÚCIA

Referência em sua especialidade, a Unidade bateu novamente em 2017 o recorde em serviços de cirurgias ortopédicas no Estado de Minas Gerais, inclusive as de alta complexidade. Foram 7.623 cirurgias, sendo 6.167 realizadas na Unidade Santa Lúcia, que nos colocaram em um dos primeiros lugares no ranking dos hospitais com maior número de cirurgias ortopédicas do país.

O Corpo Clínico é formado por profissionais especializados nas áreas de quadril, joelho, coluna, tornozelo, pé e mão, tumores e trauma; reúne também especialistas em cirurgia buco-maxilo-facial.

ESPECIALIDADE: ORTOPEDIA

Cirurgia Buco-Maxilo-Facial
Coluna
Joelho
Mão
Ombro
Ortopedia Oncológica
Quadril
Tornozelo e Pé
Trauma

110 leitos
*sendo 10 CTI

Em 2017

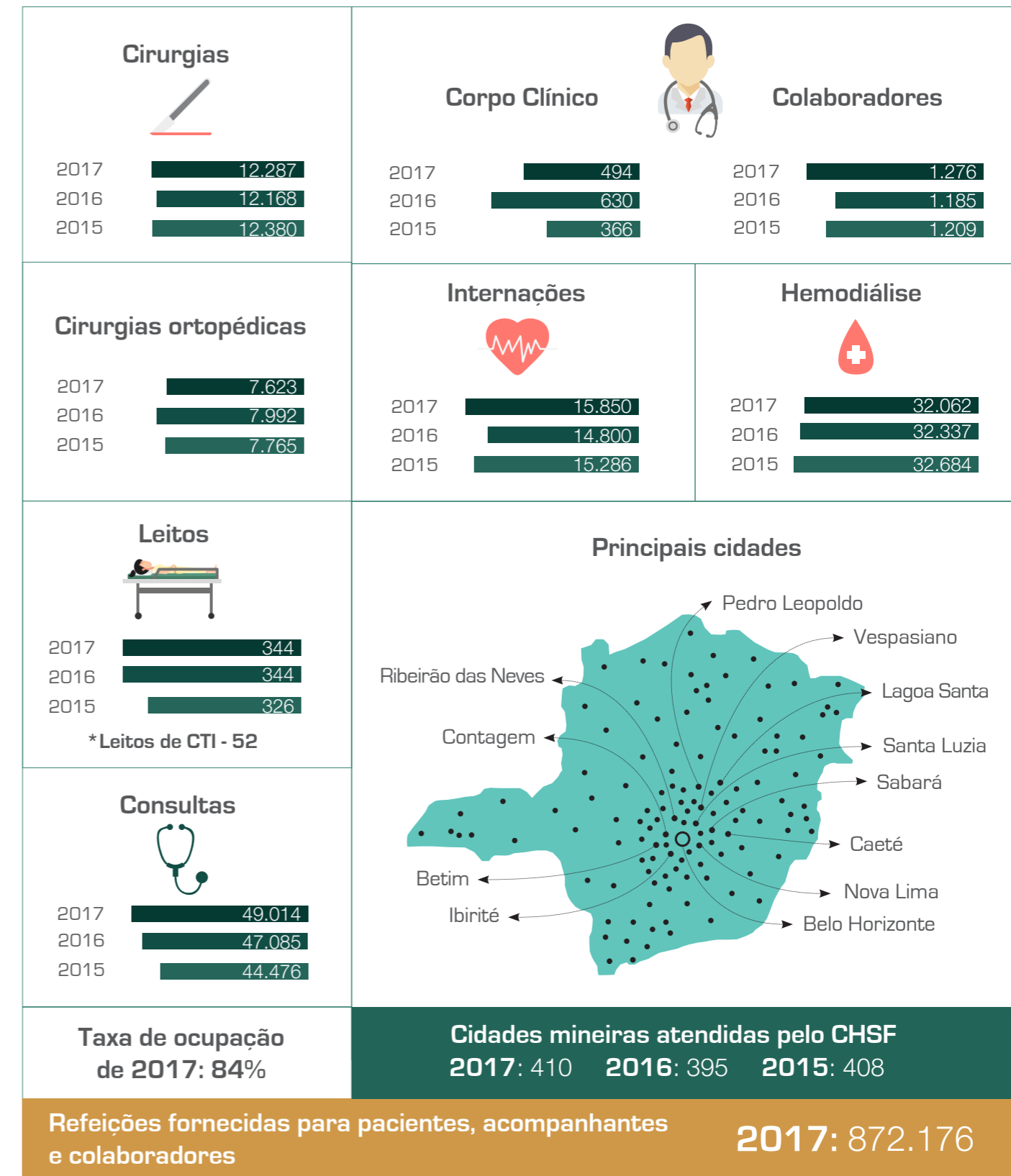
- 25.792** consultas
- 6.400** internações
- 6.167** procedimentos cirúrgicos
- 12** vagas de residência e especialização



PRINCIPAIS RESULTADOS

LEIA MAIS MAIS NA WEB

<http://saofrancisco.org.br/institucional/indicadores/>



GOVERNANÇA CORPORATIVA

Responsabilidade, transparência e compromisso com a causa marcam as ações de tomada de decisões na Fundação Hospitalar São Francisco de Assis



MAIS AUTONOMIA DA GESTÃO, MAIOR CONTROLE DOS PROCESSOS, MELHORES RESULTADOS

Outra mudança positiva na Fundação que têm contribuído para o aumento da autonomia das equipes e, consequentemente, maior controle de despesas, é a implantação do novo modelo de Gestão de Contratos, que passou a contar com a atuação ainda mais presente e autônoma dos gestores de cada setor.

A ideia é simples: delegar ao líder de cada equipe a gestão do contrato de sua área, para que ele possa acompanhar mais de perto se o serviço está sendo prestado corretamente ou se os insumos estão sendo fornecidos de acordo com o que foi estabelecido. Esse acompanhamento foi facilitado pelo trabalho da equipe de Tecnologia da Informação, que criou um sistema para proporcionar esse acompanhamento mais próximo, com mais controle financeiro e mais segurança jurídica.

O processo de tomada de decisões na Fundação Hospitalar São Francisco de Assis é liderado pelo Conselho Diretor. A ele cabe responder pela gestão da FHSFA, juntamente com a equipe de alta gestão, contemplada pela Superintendência Geral e Jurídica, com o suporte da Gerência e Diretorias Clínica e Técnica nas questões relacionadas às decisões estratégicas da Instituição.

Em 2017, para enfrentar os desafios financeiros devido a instabilidade gerada pela crise econômica, a Superintendência e os gerentes da Fundação investiram na capacitação. O grupo participou de curso da Fundação Dom Cabral sobre Gestão Hospitalar e, a partir dele, estruturaram um projeto de Gestão de Custos mais eficiente para ser implantado em 2018, proporcionando uma atuação ainda mais estratégica e assertiva para os gestores.

DRG: O SISTEMA OFERECE INDICADORES PARA PROPORCIONAR UMA GESTÃO HOSPITALAR MAIS EFICIENTE

O ano de 2017 marcou a estruturação do Sistema de Grupo de Diagnósticos Relacionados (DRG - na sigla em inglês), importante ferramenta de gestão implementada em parceria com a Secretaria Municipal de Saúde. A ideia é integrar, em uma só plataforma, todas as informações relacionadas ao paciente, além de oferecer indicadores para proporcionar uma gestão hospitalar mais eficiente.

Em reconhecimento à relevância e atuação da Fundação para a saúde em Minas Gerais, a Secretaria de Saúde concedeu o sistema sem nenhum custo para a instituição. O desafio, em 2017, foi conhecer melhor o DRG, adequar os processos já existentes para incluí-los e trabalhar a sua implantação. A expectativa é que em 2018 o sistema passe a atuar efetivamente, gerando informações importantes como o controle do tempo de permanência do paciente, evolução e desfechos clínicos, além de fornecer dados para a definição de processos mais eficazes.



ADMINISTRAÇÃO 2017

CONSELHO CURADOR

Carlos Renato de Melo Couto - Presidente
Marcelo Gomes Girundi - Secretário
Saulo Levindo Coelho
Domingos Sávio Lage Guerra
Charles de Carvalho Castro
Padre Marcio Nicolau da Silva
Sergio Antônio de Oliveira
Flávio de Almeida Amaral
Wenderson Felix Gonçalves Siqueira

CONSELHO DIRETOR

Flávio de Almeida Amaral - Diretor Presidente
Carlos Henrique Diniz de Miranda - Diretor Vice-Presidente
Amândio Soares Fernandes Júnior - Diretor Financeiro

CONSELHO FISCAL

Túlio Pedrosa Gomes
Ciro Gustavo Bragança
Ernani Maia de Freitas

DIRETORES

Dr. Leonardo Brescia – Diretor Técnico da Unidade Concórdia
Dr. Marcell Temponi – Diretor Clínico da Unidade Concórdia
Dr. Rodrigo Otávio - Diretor Técnico da Unidade Santa Lúcia
Dr. Rogério Nunes – Diretor Clínico da Unidade Santa Lúcia

COMISSÕES

Equipes multidisciplinares que trabalham na condução, estudo e prescrição de ações de forma a contribuir para a solução de problemas e para a melhoria contínua dos processos da Fundação. As **16 comissões** são regulamentadas por um regimento interno próprio, tendo em sua composição um membro da alta gestão da FHSFA e uma equipe técnica.

- Comissão de Controle de Infecção Hospitalar (CCIH);
- Comissão Intra Hospitalar de Doação de Órgãos e Tecidos para Transplantes (CIDOTH);
- Comissão Interna de Prevenção de Acidentes (CIPA);
- Comissão de Curativos;
- Comissão de Óbito;
- Comissão de Padronização e Qualidade de Materiais;
- Comissão de Farmácia Terapêutica;
- Comissão de Humanização;
- Comitê de Processamento de Produtos para a Saúde;
- Comissão do PGRSS - Plano de Gerenciamento de Resíduos de Serviço da Saúde e Perfurocortante;
- Comissão de Prontoúrios;
- Comitê de Proteção Radiológica;
- Núcleo de Segurança do Paciente;
- Comissão de Segurança Transfusional;
- Comissão de Suporte Nutricional;
- Comitê de Ética de Enfermagem.



GRUPO GESTOR

Dr. Helder Yankous
Superintendente Geral
Dr. Roberto Otto
Superintendente Jurídico
Adriana Melo
Gerente Geral
Anna Beatriz Monteiro
Gerente de Apoio Assistencial
Richardson Porto
Gerente Financeiro
Aline Teles
Gerente Administrativo Unid. Santa Lúcia
Sharlene Falco
Gerente Assistencial Unid. Santa Lúcia
José Henrique Diniz
Controller
Fernando Giovani
Gerente de Unidade - Oncologia
Ana Izabel Fernandes da Silva
Coordenadora de Enfermagem
Ana Luíza Valeriano Rabelo
Coordenadora de Comunicação
Andréia Dolabela Soares
Coordenadora de Faturamento
Camila Cima Mendes
Coordenadora de Recursos Humanos
Cristina Noronha
Coordenadora Administrativa Unid. Santa Lúcia

Daisy Fernandes Reis
Coordenadora Administrativo
Danielle Dias Cunha
Coordenadora do Serviço Social
Débora Amorim Soares
Coordenadora de Enfermagem
Elaine Cristina Finamore
Coordenadora de CTI
Érika de Oliveira Rocha
Coordenadora de Qualidade
Fábio Ventura Barbosa
Coordenador de Enfermagem
Fernanda Cristine Magela
Coordenadora SND e Nutrição Clínica
Fernanda Lopes Cunha
Coordenadora Administrativo
Fernanda Albuquerque
Coordenadora de Enfermagem
Flaviano César Martins
Coordenador de Enfermagem
Francelli Neves
Coordenadora do SCIH
Graciele Spina Simões
Coordenadora de Psicologia
Grazielle Souza Nunes
Coordenadora de NEP Projetos
Geysiane Martins
Coordenadora de OPME
Heloneida de Souza
Coordenação de Enfermagem
Jaqueline Sampaio
Coordenadora do Financeiro

Juliana Caldeira de Miranda
Coordenadora de Enfermagem
Luciana Borges Gonçalves
Coordenadora de Enfermagem
Luciana Vertello
Coordenadora de Farmácia Oncológica
Maria Fernanda Martins
Coordenadora do NEP Ensino
Nathália Campanha Medeiros
Coordenadora de Hemodiálise
Paloma Rafaelle de Oliveira
Coordenadora do SESMT
Pedro Santo André Neto
Coordenador de TI
Poliane Araújo
Coordenadora Laboratório de Análises Clínicas
Rossana Helena Rios
Coordenadora de Almoxarifado e Compras
Serena Andrade Spalla
Coordenadora de CTI
Sheyla Lélis Dionízio
Coordenação de Enfermagem
Sônia Rosa da Silva Profeta
Coordenadora do Departamento Pessoal
Valéria Alves
Coordenadora do SND Unid. Santa Lúcia
Wanessa Aparecida Laerce
Coordenadora de Farmácia



LEIA MAIS
NA WEB

[http://saofrancisco.org.br/
institucional/estrutura/](http://saofrancisco.org.br/institucional/estrutura/)



GESTÃO E RESULTADOS

DURANTE O ANO DE 2017, AS EQUIPES DA FUNDAÇÃO TRABALHARAM ATIVAMENTE NA IMPLANTAÇÃO DE FERRAMENTAS DA QUALIDADE, ADEQUANDO PROCESSOS E PROCEDIMENTOS INTERNOS. PARA CONSTRUIR UMA CULTURA FOCADA NA MELHORIA CONTÍNUA, EM BUSCA DA ACREDITAÇÃO CHANCELADA PELA ORGANIZAÇÃO NACIONAL DE ACREDITAÇÃO (ONA)

PREPARAÇÃO PARA CERTIFICAÇÃO ONA

Em 2017, a FHSFA avançou no processo de acreditação, contratando uma auditoria de diagnóstico externa para avaliar se a Fundação apresenta uma gestão integrada, com processos ocorrendo de maneira fluida e plena comunicação entre as atividades. Essa análise constatou pontos positivos e identificou quesitos que devem ser desenvolvidos para aprimoramento.

Para que os avanços continuem acontecendo e as equipes sigam engajadas, a instituição realizou uma série de iniciativas para contribuir com o acompanhamento das ações em busca da acreditação. Um exemplo é a instalação de um quadro de performance nas duas unidades, em que os resultados das auditorias internas, realizadas periodicamente, são classificados através de selos. A meta é conseguir, até a véspera da auditoria da ONA, que todas as equipes alcancem pelo menos 90% de conformidade em todos os requisitos.



FUNDAÇÃO É SELECIONADA PARA PARTICIPAR DO PROADI SUS

A Fundação Hospitalar São Francisco de Assis foi selecionada, em 2017, para participar do projeto “Melhorando a Segurança do Paciente em Larga Escala no Brasil”, desenvolvido pelo Ministério da Saúde através do Programa de Apoio ao Desenvolvimento Institucional do SUS (PROADI-SUS). O objetivo principal é reduzir em 50% as infecções relacionadas à assistência nas UTIs, como a infecção da corrente sanguínea ligada ao uso de cateter venoso central, infecção do trato urinário e a pneumonia associada à ventilação mecânica. A Fundação conta com a expertise do Hospital de Excelência Israelita Albert Einstein e do *Institute for Healthcare Improvement* (IHI - organização internacional voltada à melhoria da assistência de saúde).

Em 2017, além de ser selecionada para participar dessa importante iniciativa, a FHSFA esteve em contato com representantes do Albert Einstein e do IHI, iniciando uma rotina de troca de experiências semanais e trimestrais. São nesses momentos em que profissionais da Fundação discutem a implantação do projeto, conversam sobre os desafios locais e conhecem boas práticas implantadas no hospital mentor.



PARTICIPAÇÃO
NO PROGRAMA DE APOIO
AO DESENVOLVIMENTO
INSTITUCIONAL DO SUS
(PROADI - SUS)

AVANÇOS
NO PROCESSO DE ACREDITAÇÃO
DA ONA, COM REALIZAÇÃO DE
AUDITORIA EXTERNA

CRIAÇÃO
DO NÚCLEO DE SEGURANÇA DO
PACIENTE

GOVERNANÇA CLÍNICA

Como tecnologia da informação e ciência de dados, associada com assistência médica de qualidade, pode diminuir a taxa de óbitos em um hospital? A equipe da FHSFA tem orgulho em saber a resposta.

Em 2017, o desafio foi implantar o sistema de governança clínica, com a alteração dos prontuários em todas as equipes assistenciais. Os resultados vieram de maneira expressiva: a taxa de óbitos diminuiu 33% no Centro de Tratamento Intensivo da Unidade Concórdia, primeiro local onde o sistema foi completamente implantado.

A Fundação Hospitalar também iniciou a implantação, em 2017, do Sistema de Grupo de Diagnósticos Relacionados (DRG). A ferramenta contribui na análise de diversos aspectos relacionados à gestão da qualidade, fornecendo indicadores que sustentam a tomada de decisão. Sua chegada à FHSFA foi possível graças a uma parceria com a Secretaria Municipal de Saúde, que ofereceu o software sem custos.

A FUNDAÇÃO HOSPITALAR SÃO FRANCISCO DE ASSIS ESTÁ NA VANGUARDA DA IMPLANTAÇÃO DA GOVERNANÇA CLÍNICA NO SUS, COLHENDO RESULTADOS EXPRESSIVOS E CONTRIBUINDO PARA A MELHORIA CONTÍNUA DA ATUAÇÃO DO CORPO CLÍNICO



COMO TUDO COMEÇOU

O trabalho iniciou em 2016, com o início do planejamento e aplicação do processo de auditoria clínica, que atuou principalmente na mudança da estrutura dos prontuários. No lugar de informações subjetivas, a equipe implantou um sistema padronizado, com dados claros e passíveis de tabulação.

A ideia era garantir que todas as equipes assistenciais fornecessem informações sobre a evolução dos pacientes a partir de uma mesma lógica. Na prática, essa mudança faria com que um médico, por exemplo, passasse a ter acesso às informações sobre a evolução de um paciente fornecidas pela equipe de enfermagem. Ou seja, a troca de informações entre as equipes de forma mais efetiva contribuiria para uma assistência mais planejada, com informações ainda mais seguras e evidenciando todos os riscos.



ISEGURANÇA DO PACIENTE



Em 2017, a Comissão de Segurança do Paciente evoluiu para a criação do Núcleo de Segurança do Paciente. O objetivo da mudança foi proporcionar uma vivência mais próxima com as áreas assistenciais, permitindo que as equipes trabalhassem em conjunto na identificação e tratamento de eventos adversos.

O Núcleo trabalha ativamente em todos os processos assistenciais. No entanto, seu fluxo de trabalho foi adaptado, restringindo sua atuação apenas em situações classificadas como moderadas, graves ou gravíssimas.

Com isso, o grupo conseguiu ampliar a interação com as equipes assistenciais, identificando as falhas mais facilmente e definindo soluções com mais clareza e certeza, evitando erros futuros. A forma como as equipes enxergam o trabalho do Núcleo também tem mudado. A presença mais constante no dia a dia também possibilitou o estabelecimento de uma relação de parceria.

ENSINO E PESQUISA

O Núcleo de Ensino e Pesquisa promoveu novas oportunidades de capacitação, para ser referência de saúde e de gestão hospitalar de forma sustentável para a Instituição.

Foram vários projetos estruturados e implantados, como a abertura do internato de medicina, pós-graduação em enfermagem, além da ampliação dos estágios curriculares em diversas áreas de ensino na área da saúde. Além disso, foram promovidos cursos e simpósio para colaboradores da Fundação e público externo, estruturado o projeto da Escola Técnica São Francisco e identificada a oportunidade da criação de um Centro de Pesquisas próprio.

Com mais gente pensando sobre educação e dedicada a ensinar, o atendimento humanizado também ganha: todas essas iniciativas geraram reflexos positivos no acolhimento dos pacientes e trouxeram melhorias para os processos do hospital.



EM 2017, O ENSINO SE TORNOU UM DOS NEGÓCIOS DA FUNDAÇÃO HOSPITALAR SÃO FRANCISCO DE ASSIS. O COMPROMISSO COM A EDUCAÇÃO EFICAZ E DE QUALIDADE PASSOU A INTEGRAR A MISSÃO DA INSTITUIÇÃO.

ENSINO
NOVA FRENTE DE NEGÓCIOS DA FHSFA

ABERTURA
DO INTERNATO DE MEDICINA, PÓS-GRADUAÇÃO EM ENFERMAGEM E AMPLIAÇÃO DE VAGAS PARA ESTÁGIOS CURRICULARES

REALIZAÇÃO
DE CURSOS E SIMPÓSIO PARA COLABORADORES DA FUNDAÇÃO E PÚBLICO EXTERNO

ESTRUTURAÇÃO
DO PROJETO DA ESCOLA TÉCNICA SÃO FRANCISCO

PLANOS FUTUROS
CRIAÇÃO DE UM CENTRO DE PESQUISAS PRÓPRIO

NÚMEROS E PARCERIAS DE PESO

- Implantação do internato de medicina, em parceria com a Pontifícia Universidade Católica (Puc Minas) e a Fundação Lucas Machado (Feluma - Faculdade de Ciências Médicas de Minas Gerais). Voltado para os alunos do último curso de medicina, a vivência contribui para o aprendizado, além de gerar benefícios para a FHSFA.
- Abertura, em parceria com a Feluma - Faculdade de Ciências Médicas de Minas Gerais, do curso de pós-graduação *latu sensu* em Gestão de Processos em Enfermagem, com Ênfase em Auditoria em Contas Hospitalares. Início previsto das aulas para 2018.
- Ampliação do estágio curricular, com a oferta de vivência profissional para os cursos de Farmácia, Nutrição, Segurança do Trabalho, Fisioterapia, Enfermagem, Odontologia e Biomedicina.
- Realização de oito cursos de capacitação e um simpósio, contando com a participação de mais de 250 pessoas, entre colaboradores da fundação e público externo.
- Desenvolvimento do projeto, estudo de viabilidade e estruturação do corpo docente da Escola Técnica São Francisco. A proposta desse braço do Núcleo de Ensino e Pesquisa será oferecer cursos técnicos de enfermagem e estética.
- Manutenção e reforço do reconhecido Programa de Residência Médica, que já recebeu boas avaliações de organizações médicas de diversas especialidades.
- Concepção de Centro de Pesquisa próprio, que futuramente será capaz de primarizar estudos que, atualmente, são feitos no hospital com empresas terceiras.



NÚMERO TOTAL DE RESIDENTES POR ESPECIALIDADE

Cardiologia: 8
Cirurgia Geral: 7
Ortopedia: 22
Cirurgia Mão: 2
Oncologia Clínica: 1
TOTAL: 40

NÚMERO DE ALUNOS DE PÓS-GRADUAÇÃO POR ESPECIALIDADE

Cirurgia Geral: 9
Ortopedia: 7
Cirurgia de mão: 4
Cirurgia do joelho: 2
Cirurgia do pé e tornozelo: 2
Cardiovascular: 3
Ecocardiografia: 4
TOTAL: 31

NÚMERO TOTAL DE INTERNOS POR ESPECIALIDADE

Cirurgia Geral: 12
Clínica Médica: 17
TOTAL: 29

NÚMERO TOTAL DE ESTAGIÁRIOS

1º semestre: 189

PROGRAMAS DE RESIDÊNCIAS

- Residência em Cirurgia de Mão e Ortopedia e Traumatologia: Sociedade Brasileira de Ortopedia e Traumatologia (SBOT);
- Programa de Cardiologia: Sociedade Brasileira de Cardiologia SBC;
- Programa de Cirurgia Geral: Colégio Brasileiro de Cirurgiões;
- Programa de Residência Médica em Cancerologia Clínica;

AMIGOS DO SÃO CHICO

Além do financiamento do SUS, a captação de recursos através de doações e verbas suplementares é uma das principais fontes para manutenção e ampliação das atividades da Fundação Hospitalar São Francisco de Assis.

Os recursos adquiridos através de **Emendas Parlamentares** foram alcançados a partir de um forte trabalho da alta gestão da FHSFA, juntamente com o setor de Comunicação e Relações Institucionais, para estabelecer um relacionamento com parlamentares que reconheceram a relevância da atuação da Fundação para a população mineira. Com os recursos extras, a equipe conseguiu manter sua operação em 2017, sem prejudicar a assistência.

Outra importante fonte de recursos vem do Programa Nacional de Apoio à Atenção Oncológica (PRONON). Neste ano, a verba de R\$2.270.510,76 foi aprovada para a realização do Projeto de Ampliação do Atendimento Oncológico, Diagnóstico e Cirúrgico da Fundação. Ele prevê a melhoria do parque tecnológico oncológico, com a aquisição de equipamentos como Mamógrafo Digital, Arco Cirúrgico, Ultrassom Diagnóstico dentre outros. Também está programada a reforma do Ambulatório de Retaguarda e Enfermaria Oncológica, além da contratação de profissionais especializados.



"EU TENHO SÓ QUE AGRADECER AO SÃO FRANCISCO, DESDE A EQUIPE DE LIMPEZA ATÉ OS MÉDICOS. FAÇO QUESTÃO DE FALAR PARA TODO MUNDO O QUANTO EU AMO ESSA INSTITUIÇÃO. HOJE FAÇO CULTOS E VISITAS PARA PACIENTES E FUNCIONÁRIOS SEMANALMENTE, CRIAMOS UM VÍNCULO E VIRAMOS UMA GRANDE FAMÍLIA"

Pastora Andrea Medeiros Santos
Ex-Paciente

Emendas Parlamentares

2017	R\$ 6.085.048,25*
2016	R\$ 2.779.311,00
2015	R\$ 979.830,00
2014	R\$ 400.000,00

*com recursos de Bancada Mineira

"A VIDA ENSINOU QUE TEMOS QUE TER PACIÊNCIA PARA TUDO. QUANDO ESTAMOS COM PROBLEMAS DE SAÚDE, QUEREMOS RESOLVER NA HORA E NÃO É ASSIM. OS FUNCIONÁRIOS DO SÃO FRANCISCO SÃO MUITO ATENCIOSOS COM A GENTE!"

Adão dos Santos
Paciente



Nossos parceiros PRONON

- AMGS Comércio e Representações Ltda
- CEMIG Geração e Transmissão S/A
- CEMIG Geração Três Marias S/A
- Ceusa Urussanga S/A
- Cia de Saneamento Básico do Estado de São Paulo (SABESP)
- Companhia de Saneamento de Minas Gerais (COPASA)
- Duratex Florestal Ltda
- Instituto Hermes Pardini
- Itaú Seguros S/A
- Massima Revestimentos Cerâmicos Ltda
- Rio Branco Alimentos S/A
- Roberto Carvalho Franco de Almeida Filho (pessoa física)
- Transmissora Aliança de Energia Elétrica S/A
- Vagner Augusto Soares Mendes (pessoa física)

Parlamentares Parceiros

- Aécio Neves
- Antônio Anastasia
- Diego Andrade
- Domingos Sávio
- Edson Moreira
- Eros Biondini
- Fábio Ramalho
- Gabriel Guimarães
- Jô Moraes
- Júlio Delgado
- Laudívio Carvalho
- Leonardo Quintão
- Marcelo Álvaro
- Reginaldo Lopes
- Saraiva Felipe
- Stefano Aguiar
- Subtenente Gonzaga
- Tenente Lúcio
- Bancada Mineira

AÇÕES E CAMPANHAS SOCIAIS

A Fundação também conta com importantes iniciativas para se aproximar da comunidade e incentiva a solidariedade, proporcionando momentos de interação e arrecadação de recursos para a assistência aos pacientes.



CAMPANHA CORAÇÃO DE LACRE

Ação para arrecadação de 180 garrafas pet de dois litros cheias de lacres de latas de alumínio, que são trocadas por cadeiras de rodas para melhoria da assistência dos paciente.

CAMPANHA DE ENXOVAL

Ação para arrecadação do kit enxoval completo para a Fundação (lençol, virol, fronha, traçado e coxim, mais conjunto de bloco cirúrgico).

SÃO CHICO CULTURAL

Evento beneficente com apresentações voluntárias de grupos de música, teatro e dança, voltadas para o público interno e externo da Fundação. Toda a renda arrecadada é destinada para a Fundação.

PIZZA SOLIDÁRIA

Produção de pizzas por voluntários e venda para à comunidade, proporcionada a partir de parceria com a Paróquia Bom Jesus do Horto.

AÇÕES SOLIDÁRIAS COM PACIENTES

Homenagem, atividades, eventos e ações com pacientes da FHSFA.



GRUPO DE VOLUNTÁRIOS:

Amor à vida
Amor que Cura
A Vida é Bela
Doutores Palhaços
Doadores da Alegria
Força do Bem
Ibmec Social
Uniclown



PROJETOS 2018



Com recursos do PRONON 2018 (R\$ 3.032.597,44)

- Estruturação da Quimioterapia;
- Implantação do serviço de Cuidados Paliativos no nível ambulatorial e hospitalar;
- Modernização e revitalização do Laboratório de anatomia patológica.

Com outros recursos

- Abertura do serviço de Cintilografia;
- Centro de Pesquisa próprio.

Projetos já em execução

- Evolução do processo de Acreditação Hospitalar pela ONA;
- Fortalecimento institucional da Fundação e ampliação dos recursos captados.

BALANÇO PATRIMONIAL EM 31 DE DEZEMBRO DE 2017

VALORES EM REAIS

ATIVO	2017	2016	PASSIVO E PATRIMÔNIO SOCIAL	2017	2016
CIRCULANTE			CIRCULANTE		
CAIXA E EQUIVALENTES DE CAIXA	121.511	424.274	EMPRÉSTIMOS E FINANCIAMENTOS	2.824.486	5.248.185
RECURSOS VINCULADOS A PROJETOS E CONVÊNIOS	5.100.732	1.173.372	FORNECEDORES	7.815.881	8.140.935
CONTAS A RECEBER	21.931.528	19.405.718	OBRIGAÇÕES SOCIAIS E TRIBUTÁRIAS	8.336.432	9.162.214
ESTOQUES	3.433.594	2.874.213	SERVIÇOS CONTRATADOS	785.113	1.396.980
ADIANTAMENTO A FORNECEDORES	639.578	733.492	OBRIGAÇÕES COM PROJETOS E CONVÊNIOS	5.100.732	1.173.372
DESPESAS ANTECIPADAS	188.691	183.873	ADIANTAMENTO DO SUS	244.166	-
OUTROS CRÉDITOS	1.323.681	641.967	OUTRAS CONTAS A PAGAR	3.908.686	4.299.108
TOTAL CIRCULANTE	32.739.315	25.436.909	TOTAL CIRCULANTE	29.015.496	29.420.794
NÃO CIRCULANTE			NÃO CIRCULANTE		
DEPÓSITOS JUDICIAIS E BLOQUEIOS JUDICIAIS	263.815	458.734	EMPRÉSTIMOS E FINANCIAMENTOS	13.552.590	3.579.874
IMOBILIZADO	28.711.674	27.769.702	FORNECEDORES	2.115.902	-
INTANGÍVEL		27.688	PARCELAMENTOS OPERACIONAIS E FISCAIS	13.711.313	10.035.865
TOTAL NÃO CIRCULANTE	28.996.262	28.256.124	PROVISÃO PARA CONTINGÊNCIA	2.986.786	2.514.743
TOTAL DO ATIVO	61.735.577	53.693.033		32.366.591	16.130.482
			PATRIMÔNIO SOCIAL		
			FUNDO PATRIMONIAL	14.394.491	14.394.491
			DEFICITS ACUMULADOS	(14.041.001)	(6.252.734)
			TOTAL PL	353.490	8.141.757
			TOTAL DO PASSIVO E DO PATRIMÔNIO SOCIAL	61.735.577	53.693.033

DEMONSTRAÇÕES DOS RESULTADOS DO EXERCÍCIO FINDO EM 31 DE DEZEMBRO DE 2016 E 2017

VALORES EM REAIS

	2017	2016
RECEITA OPERACIONAL		
PACIENTES DO SUS	86.167.202	83.368.014
RECEITAS DE DOAÇÕES	390.175	519.946
SUBVENÇÕES GOVERNAMENTAIS	5.047.373	6.680.804
PACIENTES DE CONTRATOS E CONVÊNIOS	16.131	20.048
RECEITA CONVÊNIO ENSINO E PESQUISA	399.376	140.061
PACIENTES PARTICULARES	6.389	4.891
	92.026.646	90.733.764
CUSTOS DOS SERVIÇOS		
MATERIAIS E SERVIÇOS CONTRATADOS	(74.680.280)	(68.647.450)
CUSTO INDIRETO	(6.023.233)	(5.455.026)
	(80.703.513)	(74.102.476)
SUPERAVIT BRUTO	11.323.133	16.631.288
DESPESAS/(RECEITAS) OPERACIONAIS		
DESPESAS COM PESSOAL	(11.737.189)	-5.713.391,04
DESPESAS ADMINISTRATIVAS E GERAIS	(5.842.703)	-24.665.234,39
DESPESAS COM CONTRIBUIÇÕES FEDERAIS	(11.970.769)	-26.248.444,80
RECEITA DE RENÚNCIA FISCAL	11.970.769	(10.240.422)
OUTRAS DESPESAS OPERACIONAIS	(12.549)	(4.896.261)
OUTRAS RECEITAS OPERACIONAIS	2.173.954	(10.810.046)
	(15.418.487)	(13.799.770)
(DÉFICIT)/SUPERÁVIT LÍQUIDO DO EXERCÍCIO ANTES DO RESULTADO FINANCEIRO LÍQUIDO	(4.095.354)	2.831.519
RECEITAS FINANCEIRAS	450.465	87.146
DESPESAS FINANCEIRAS	(4.143.378)	(2.735.456)
	(3.692.913)	(2.648.310)
(DÉFICIT)/SUPERÁVIT LÍQUIDO DO EXERCÍCIO	(7.788.267)	183.209

	2017	2016
SALDOS EM 31 DE DEZEMBRO DE 2015 (AJUSTADO)	14.394.491	7.958.548
SUPERÁVIT DO EXERCÍCIO	-	183.209
SALDOS EM 31 DE DEZEMBRO DE 2016	14.394.491	8.141.757
DÉFICIT DO EXERCÍCIO	-	(7.788.267)
SALDOS EM 31 DE DEZEMBRO DE 2017	14.394.491	353.490



Fundação Hospitalar
São Francisco de Assis

Unidade Concórdia
Rua Itamaracá, 535 – Bairro Concórdia
Cep: 31.110-580 – Belo Horizonte – MG
Tel: (31) 2126-1500

Unidade Santa Lúcia
Rua Crúcis, 50 – Bairro Santa Lúcia
Cep: 30.360-290 – Belo Horizonte – MG
Tel: (31) 3298-2300

 /complexohospitalarsaofrancisco

 www.saofrancisco.org.br

